

Né le 18 février 1966

VERSEAU ascendant CAPRICORNE



Son signe zodiacal est le Soleil de son thème !



**Le Soleil indique votre caractère tel que le monde extérieur le perçoit.
Il est une sorte de panaché de toutes les tendances qui composent
l'homme.**

**Il réunit les caractéristiques principales de ce que vous êtes mais d'une
façon toute synthétique car si l'on veut être précis, il faut ensuite analyser
Mercure, Mars et Jupiter, les autres planètes qui qualifient très
précisément votre potentiel dans différents domaines :**

Mercury = votre mode de pensée, votre forme d'intelligence

Mars = votre pouvoir d'action

Jupiter = votre pouvoir de réalisation

(la façon dont vous évoluez et vous épanouissez dans le monde extérieur)

Vous avez le Soleil en Verseau

Vos « bests » :

Le Verseau est un original : ce sauveur de l'humanité bouscule les idées reçues et est bien décidé à tirer à vue sur l'ennui légalisé... Grâce à lui, l'insouciance peut briguer toutes les présidences et la fraternité s'installer dans toutes les sociétés... Sa sérénité de caractère met de l'eau dans le vin de bien des verres... et sa seule présence suffit souvent à dérider l'Univers. Son appétit de nouveautés est l'épée de Damoclès des habitudes qui n'ont pas lieu d'être et si vous avez un Verseau dans votre vie, vous n'aurez plus besoin de dénicher un tue-l'ennui !... A ses yeux, l'Homme est d'abord fondamentalement bon et cette sympathique crédulité en fait sans hésiter le roi de l'amitié.

Votre face cachée :

Le comble de la générosité.

On dit souvent que le Verseau a le culte de l'amitié mais on ne parle jamais assez de sa phénoménale générosité. Un Verseau n'est heureux et serein que s'il sent que le monde s'amuse autour de lui. Vous verrez donc de nombreux Verseaux dépenser sans compter pour le bien-être de leur entourage. Un Verseau peut même se ruiner sans sourciller... pourvu qu'il soit bien entouré dans sa déconfiture... Le comble de la générosité...

... En résumé :

Caractéristiques générales :

- **libre et originale** : vous n'aimez rien mieux que de ne rendre de comptes à personne et de disposer de votre liberté et d'un maximum d'indépendance. Les contraintes vous font prendre la poudre d'escampette et vous provoquez une flopée de conflits d'autorité tant vous n'en faites jamais qu'à votre tête ! Vous aimez les petits chemins de traverse et vous sortez du lot spontanément tant votre caractère recèle d'originalité...
- **la sérénité de caractère** : « Demain est un nouveau jour... » et « rien n'est grave ! » sont vos devises préférées et vous côtoyer est tout simplement un vrai bonheur...
- **pas très persévérante** : ne pas nier le côté versatile de votre personnage qui change de passion comme de chemise mais qui y croit vraiment au moment présent !

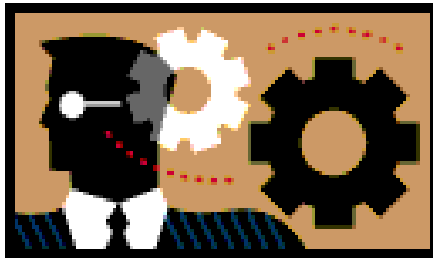
Les petites faiblesses qui vous perdront... :

- **la générosité** : eh oui... puisqu'elle est excessive !
- **l'indépendance outrée** : peu recommandée pour un travail d'équipe

Les points forts :

- **l'originalité**
- **la sérénité de caractère**

Mercure = mode de raisonnement, forme d'intelligence



La planète Mercure et le signe dans lequel elle se trouvait au jour de sa naissance correspondent à votre mode de raisonnement, qualifient votre forme d'intelligence. De l'intelligence cartésienne à l'intelligence humaine, il y a un fossé qui existe de la même façon entre le signe de la Vierge et celui du Cancer.

On ne parlera pas ici de Q.I mais on qualifiera votre intellect le plus précisément possible.

Vous avez Mercure en Poissons

Avec Mercure en Poissons, avez-vous vraiment besoin de penser pour capter, de raisonner pour appréhender, de réfléchir pour ressentir ? ... **Votre intellect** est un véritable radar ambulant de compréhension intuitive des choses et des gens. On vous dit parfois capable d'une appréhension quasiment médiumnique. En bref, chez vous, l'émotionnel surpasse le rationnel et les mots n'ont que peu de poids par rapport au ressenti, à l'impression première, à la certitude intuitive... Quid du raisonnement, me direz-vous ? Il vous sert comme à tout autre pour approfondir et donner du corps à vos perceptions mais là n'est pas généralement votre force car les contraintes de la logique, l'esprit pratique et l'expérimentation vous font facilement faux-bond...

Vous percevez autrui avec une aisance qui nous fait offense..., votre imagination est celle d'une fée, votre sens du contact est littéralement magique et vous évoluez dans le monde de la communication sans toucher terre mais avec un taux de réussite d'enfer !

Gare cependant à ne pas vous noyer dans des émotions personnelles qui peuvent fausser votre pensée, à bien gérer vos angoisses qui viennent d'ailleurs et qui peuvent (dé)colorer vos intuitions... Quand la logique fait défaut, pourvu que l'équilibre émotionnel soit excellent sinon il peut tout simplement y avoir erreur de jugement !!!!

Les + :

- **intuition remarquable**
- **sens du contact très intéressant et globalement excellent**
- **très bonne perception globale des problèmes**

Les - :

- **très dépendante d'un équilibre émotionnel**
 - **peu de sens pratique**
-

Mars = votre pouvoir d'action.



La planète Mars et le signe dans lequel elle se trouvait au jour de sa naissance correspondent à votre pouvoir d'action et de réaction. Elles qualifient votre dynamisme, la façon dont s'exprime votre énergie, comment elle est motivée ou pourquoi elle est contrariée.

Tous vos actes et souvent vos facultés de travail, votre potentiel de réussite et parfois le pouvoir de décision sont imprégnés par le signe dans lequel se trouve ce Mars de naissance.

Vous avez Mars en Poissons

Avec Mars en Poissons, le **pouvoir d'action** est trop souvent régi par l'émotion. Cela donne une énergie qui fluctue entre hauts et bas selon vos états d'âme, votre moral et vos humeurs. Si tout va bien, que rien ne vous a contrarié, vous savez vous enflammer et entreprendre de grandes choses dans l'élan sublime d'un optimisme forcené. Si quelques mauvaises émotions vous cassent le moral, vous allez perdre vos moyens, vous démotiver ou tomber dans l'anxiété, la sous-estimation de vos forces. Cela s'appelle des « faiblesses de volonté » avec bien évidemment répercussion immédiate sur l'efficacité puisque l'énergie se défile en même temps que la contrariété s'installe, ce qui laisse la place momentanément à la passivité ou l'inertie.

Vous n'êtes pas réellement combative et préférez souvent rester en retrait. Vous faire marcher sur les pieds ne vous importe que peu puisque vous suivez votre petit bonhomme de chemin et ne rentrez pas dans la compétition qui en motive d'autres.

Vous possédez quelques difficultés à bien vous concentrer et vous ne cherchez pas toujours le chemin le plus court pour parvenir à vos fins. Les détours et voies sinueuses sont vos spécificités...

En revanche, dans des domaines où l'intuition et l'intelligence humaine s'allient au pouvoir d'action, vous devenez excellente (relations humaines, psychologie, domaines artistiques, etc...)

Les + :

- **peut être excellente et performante dans un contexte de bonne émulation**
- **très bonne compréhension humaine, psychologie**
- **potentiel créatif à développer**

Les - :

- **moral fluctuant, instable**
- **faiblesses chroniques de volonté**
- **manque de combativité et de motivation personnelle**

Jupiter = votre potentiel de réalisation (le ou les domaines où la chance vous soutient)



La planète Jupiter et le signe dans lequel elle se trouvait au jour de votre naissance correspondent à votre potentiel de réalisation, qualifient la façon dont vous vous épanouissez, votre mode d'expansion, le domaine où la chance vous soutient.

Du tempérament génialement fédérateur au pur R.P tissant ingénieusement son relationnel, il y a bien un fossé comme entre une Jupiter en Lion et une Jupiter en Gémeaux.

Vous avez Jupiter en Gémeaux

Avec Jupiter en Gémeaux, le potentiel de réalisation du sujet est adaptable, opportuniste. On remarque souvent et au premier abord sa belle jeunesse d'esprit : il aime rire, faire la fête, il possède l'instinct et le goût du loisir, un net penchant pour le ludique, l'aventure, les voyages...

Le relationnel est sa marotte et il est à l'aise partout, profitant habilement de ses facilités de communication pour créer des liens utiles et profitables à sa vie. Son aisance sociale est toute rationnelle : certes, il aime les réunions et la compagnie mais il ne s'abandonne guère aux relations « humaines »... C'est plutôt le « Relation Publique » qui prend aisément le dessus avec toute sa dimension mondaine et quelquefois superficielle.

Il s'infiltré dans le monde et crée ses cercles de vie avec une habileté manœuvrière que beaucoup lui envie : pas de fausse note, il sait d'instinct à qui plaire et qui séduire...

C'est un observateur lucide, qui décortique tout avec logique et quelquefois aux dépens des émotions. Il ne doit pas perdre trop de sa sincérité dans ce jeu de vie rationnel et relationnel... qui peut le rendre un peu narcissique à force de peaufiner une image qui est bel et bien son véritable outil !...

Les + :

- **excellent pour les Relations Publiques**
- **le relationnel est SON point fort**
- **habileté manœuvrière**
- **sait prendre du recul et être objective dans les décisions**

Les - :

- **culte de l'image pouvant être envahissant**

L'ascendant

Dans le domaine du caractère, l'ascendant est censé révéler le fond de l'être, contrairement à notre « signe » qui détermine la caractéristique solaire (et donc évidente) de chacune d'entre nous. Dans cette logique, il paraît normal que l'ascendant prenne de « l'ascendant » sur le signe au cours de l'évolution de l'individu et surtout à sa maturité, quand il est censé s'être trouvé... L'ascendant est donc plus déterminant qu'on ne le pense et accentue ou diminue les tendances d'un signe qui n'a pas les pleins pouvoirs, surtout avec l'âge...

Vous avez l'ascendant dans le signe du Capricorne

La tour d'ivoire...

L'ascendant Capricorne souligne un caractère maîtrisé mais ambitieux qui prend appui sur le temps pour se réaliser vraiment. Il vous faut faire quelque chose de vous-même, construire pour laisser une trace ou donner un sens à votre vie.

Cet ascendant vous incite la plupart du temps à ne compter que sur vous-même : rigueur logique et sens de l'effort priment sur toute spontanéité. D'ailleurs, votre tempérament est introverti : vous avez un certain mal à « exprimer » le ressenti. Pouvoir de concentration et réalisme exacerbé intensifient et freinent simultanément l'expression et le développement de votre caractère. Vous paraissez dure et intolérante, brimant chez vous (et parfois chez les autres) les rêves et l'illusion, le pouvoir du sentiment.

Vous possédez un système d'autodéfense très au point qui dissimule pourtant une vulnérabilité et une grande fragilité intérieure que vous ne découvrez qu'à ceux qui vous aiment vraiment. L'équilibre familial est particulièrement important avec cet ascendant car s'il est défaillant, le concept de pouvoir peut prendre lieu et place = besoin de s'affirmer dans une position très concrète !

La maturité vous procure une belle assise édifiée sur ces nombreuses années d'efficacité et de construction. La quarantaine est chez vous un cap, un tournant de sérieux et marque la réalisation de vos grandes ambitions, souvent un couronnement de carrière. Quelle capacité à faire face aux difficultés en persévérant avec beaucoup de courage et de suite dans les idées ! Rongée soudainement par le désir immédiat de réussir, vous risquez alors de vous engager envers et contre tout (et tous) dans l'irréversible destinée d'un Capricorne qui se respecte : un enfer de travail et des réalisations à la mesure de sa ténacité et de son efficacité...

Les + :

- **grande ambition**
- **sens de la réalisation concrète et d'envergure**
- **sens de l'effort, suite dans les idées, courage, grande capacité de travail**
- **rigueur logique, sérieux**

Les - :

- **personnage à l'abord austère**
- **peut marcher sur quelques cadavres pour mieux réussir...**

SYNTHESE

Vos qualités, vos points forts :

- **l'originalité**
- **la sérénité de caractère**
- **intuition remarquable**
- **sens du contact très intéressant et globalement excellent**
- **très bonne perception globale des problèmes**
- **peut être excellente et performante dans un contexte de bonne émulation**
- **très bonne compréhension humaine, psychologie**
- **potentiel créatif à développer**
- **excellent pour les Relations Publiques**
- **le relationnel est SON point fort**
- **habileté manœuvrière**
- **sait prendre du recul et être objective dans les décisions**
- **grande ambition**
- **sens de la réalisation concrète et d'envergure**
- **sens de l'effort, suite dans les idées, courage, grande capacité de travail**
- **rigueur, logique, sérieux**

Vos points faibles, vos défauts :

- **la générosité** : eh oui... puisqu'elle est excessive !
- **l'indépendance outrée** : peu recommandée pour un travail d'équipe
- **très dépendante d'un équilibre émotionnel**
- **peu de sens pratique**
- **moral fluctuant, instable**
- **faiblesses chroniques de volonté**
- **manque de combativité et de motivation personnelle**
- **culte de l'image pouvant être envahissant**
- **peut marcher sur quelques cadavres pour mieux réussir...**